

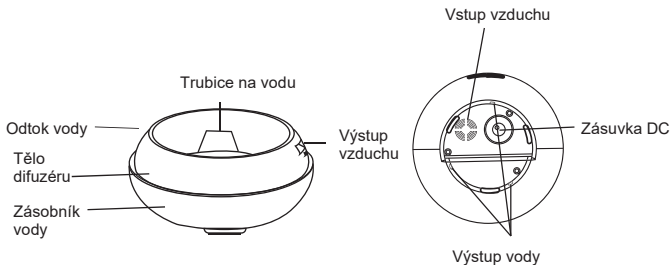
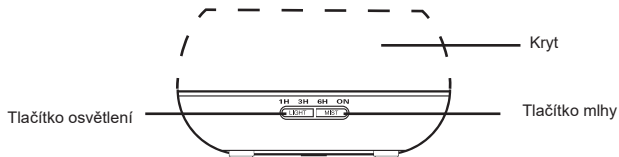


**WiFi Aroma difuzér**  
TLL331101 Uživatelský manuál

A silhouette of a city skyline with various skyscrapers of different heights and shapes.

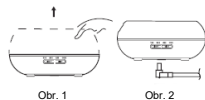
**INTO YOUR FUTURE**

Aroma Difuzér používá ultrazvukový mechanismus pro produkci chladné, vlhké a voňavé mlhy ze směsi vody a esenciálního oleje



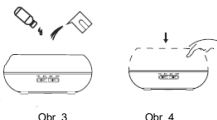
# PROVOZ

1. Aroma difuzér umístěte do svislé polohy a popotažením svisle nahoru odstraňte kryt. (Obr. 1)
2. Připojte kabel AC adaptéru s DC jackem k základně difuzéru. (Obr. 2)
3. Do zásobníku na vodu vlijte čistou vodu a esenciální olej. **NEPŘEKRAČUJTE** maximální hladinu vody (max. 300 ml). **NEPOUŽÍVEJTE** horkou vodu. Vodu **NEDOPLŇUJTE** pokud je difuzér zapnutý. Doporučujeme používat 2 až 3 kapky esenciálního oleje na 100 ml vody. (Obr. 4)
4. Kryt difuzéru vraťte na své místo. Difuzér nezapínejte pokud není kryt na svém místě. (Obr. 4)
5. Napájecí adaptér připojte k elektrické zásuvce.
6. Pro zapnutí difuzéru stiskněte tlačítko mlhy a vyberte dobu provozu (1 hod. - 3 hod. - 6 hod. - trvale zapnuto). Intenzitu tvorby mlhy lze nastavit dlouhým stiskem tlačítka mlhy až difuzér pípne (jedno pípnutí = vyšší úroveň; dvě pípnutí = nižší úroveň). Abyste difuzér vypnuli, projděte celým cyklem nastavení intenzity tvorby mlhy: 1 hod. → 3 hod. → 6 hod. → trvale zapnuto → vypnuto). (Obr. 5)
7. Stiskem tlačítka **OSVĚTLENÍ** zapnete osvětlení difuzéru. Jas osvětlení lze nastavit v následujícím cyklu: jasné → snížené → vypnuto. (Obr. 6)
8. Pokud nebudete difuzér po delší dobu používat, vylijte z difuzéru všechnu vodu a vysušte jej.
9. Difuzér se automaticky nezapne po připojení napájecího napětí.
10. Difuzér se automaticky vypne všechny nastavené funkce (mlha, osvětlení) pokud v zásobníku bude málo vody. Pokud je v zásobníku nedostatek vody pro bezpečný provoz, difuzér se automaticky vypne a nelze ho zapnout tlačítkem mlhy.



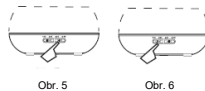
Obr. 1

Obr. 2



Obr. 3

Obr. 4



Obr. 5

Obr. 6

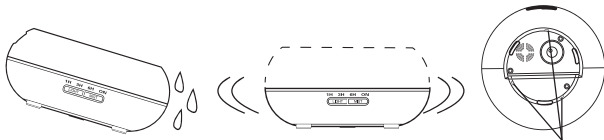
## UPOZORNĚNÍ

- Množství a intenzita vytvářené mlhy se může lišit, což není nic neobvyklého a nelze to považovat za závadu.
- Tyto rozdíly jsou způsobeny různými faktory jako jsou druh vody, vlhkost, teplota nebo proud vzduchu.
- Používejte pouze 100 % esenciální oleje. Oleje s chemickými přísadami, příchutěmi nebo nečistotami mohou difuzér poškodit.
- Před přidáním esenciálního oleje difuzér vyčistěte.

## NÁHODNÝ ÚNIK VODY

Pokud dojde během provozu difuzéru k jeho převrácení nebo převrnutí, abyste zabránili jeho poškození, postupujte podle následujících kroků:

1. Difuzér odpojte od napájení.
2. Vylijte všechnu vodu z difuzéru.
3. Mírně difuzérem zatřeste, aby se všechna voda vylila a ponechte difuzér 24 hodin vysušit.



Water Outlet

## ÚDRŽBA

Po 5 - 6 použitích difuzéru nebo po 3 – 5 dnech difuzér vyčistíte podle následujících kroků:

1. Odpojte difuzér od napájení a sejměte kryt.
2. Vylijte všechnu zbývající vodu ze zásobníku.
3. Pro vyčistění použijte malá množství teplého mycího prostředku na nádobí. Difuzér jemně otřete tampónem a poté jej vysušte suchou tkaninou.
4. Aby bylo zabráněno průniku vody do vzduchových výdechů, postupujte podle následujících obrázků a vylijte vodu z difuzéru jak je znázorněno na prvním obrázku. Vodu nevlévejte podle druhého obrázku.
5. K čištění nepoužívejte kyseliny nebo enzymové detergenty. Tyto mohou způsobit tvorbu jedovatého plynu nebo mohou způsobit poškození difuzéru.

Poznámka: zkontrolujte, zda k čištění difuzéru používáte jemný detergent.



## BEZPEČNOSTNÍ OPATŘENÍ

Aby nedošlo k poškození difuzéru, dodržujte níže uvedená bezpečnostní opatření:

- Není povoleno měnit, rozebírat nebo opravovat difuzér. V případě potřeby jeho opravy, kontaktujte prodejce nebo distributora.
- Difuzér nezapínejte pokud je zásobník na vodu prázdný.
- Nedotýkejte se generátoru mlhy.
- Aby bylo zabráněno chybné funkci difuzéru, pravidelně jej podle pokynů čistěte.
- Před jakoukoliv údržbou difuzéru jej odpojte od napájení.
- Z hygienických důvodů, po každém použití vylijte z difuzéru všechnu vodu pomocí odtoku vody a vytřete jej čistou suchou tkaninou.
- Pokud dojde k potřísnění difuzéru esenciálním olejem, může dojít k jeho korozi. Vylitý olej setřete suchou tkaninou.
- Při dolévání vody do difuzéru používejte odměrnou nádobu. Vodu **NEDOPLŇUJTE** přímo z kohoutku.
- Mlhu nenechávejte působit na nábytek, oblečení, zdi atd.
- Difuzér nevystavujte přímému slunečnímu záření, zdrojům tepla, klimatizaci a ventilátorům.
- Difuzér umísťujte na stabilní ploché povrchy.
- Difuzér **NEUMÍSŤUJTE** na koberce, příkrývky nebo nestabilní povrchy.
- Difuzér neumísťujte do blízkosti elektrických zařízení jako jsou TV a audio zařízení.
- Po vypnutí difuzéru počkejte 60 minut než ho znovu zapnete, zamezte tím poškození evaporačního mechanismu.
- Nepoužívejte perlivou vodu.
- Pokud je difuzér zapnut, nikdy ho nepřemísťujte.
- Žádných částí difuzéru se nedotýkejte mokřýma rukama.
- Zamezte přístupu k difuzéru dětem a domácím zvířatům. Pokud děti nejsou pod dohledem, zamezte jim v přístupu k difuzéru. Tento výrobek by neměly obsluhovat děti nebo osoby, které nemají zkušenosti s jeho obsluhou
- Pokud napájecí kabel začne doutnat nebo hořet, okamžitě jej odpojte.

# ŘEŠENÍ PROBLÉMŮ

**Pokud výrobek pracuje nenormálně, podívejte se do níže uvedené tabulky:**

<p><b>Difuzér nelze zapnout ani vypnout</b></p>	<ul style="list-style-type: none"> <li>• Je v zásobníku na vodu dostatek vody? Ne – doplňte vodu do zásobníku.</li> <li>• Je napájecí kabel správně připojen? - Kabel odpojte, zkontrolujte a znovu připojte.</li> </ul>
<p><b>Difuzér neprodukuje mlhu, nebo produkuje nenormální mlhu</b></p>	<ul style="list-style-type: none"> <li>• Málo vody v zásobníku? Příliš mnoho vody v zásobníku? - Do zásobníku přidejte dostatečné množství vody. Hladina Vody nesmí NIKDY přesáhnout značku MAX (300 ml).</li> <li>• Nečistoty na evaporačním mechanismu? - Podívejte se na pokyny k údržbě – sejměte a znovu nasadte kryt, tak aby mlha mohla volně proudit.</li> <li>• Vnější a vnitřní kryt není správně nasazen? Jsou nečistoty na sacím otvoru na spodku difuzoru? - Vnější nebo vnitřní kryt sejměte a opět správně nasadte. Pokud nasávaný vzduch obsahuje velké množství prachu, produkce mlhy bude omezena. Vyčistěte nasávací otvor.</li> </ul>
<p><b>Z difuzéru vytéká voda</b></p>	<ul style="list-style-type: none"> <li>• Vnější a vnitřní kryt není správně nasazen? - Kryty sejměte a znovu nasadte.</li> <li>• Nízká teplota nebo vysoká vlhkost? - Za těchto podmínek může mlha rychle kondenzovat.</li> </ul>

## SPECIFIKACE

**Napájení:** AC 100-240 V / DC 24 V 650 mA

**Kapacita:** 300 ml

**Maximální příkon:** 14 W

**Frekvence ultrazvuku:** 2,4 MHz

**Produkce mlhy:** 40 – 50 ml/hod.

**Úroveň mlhy:** nízká, vysoká

**Časovač:** 1hod. / 3 hod. / 6 hod. / zapnuto

**Osvětlení:** LED 7 barev

**Ochrana proti vodě:** automatické vypnutí

**Bezdrátová frekvence:** 2,4 GHz

**WiFi standard:** IEEE 802.11.b/g/n

**Bezpečnost:** WPA-PSK/ WPA2-PSK /WPA/WPA2/WEP/WPS2/WAPI

**Šifrování:** WEP/TKIP/AES

**Kompatibilita:** zařízení se systémem Android / iOS 8 nebo novější

**Obsah balení:** WiFi chytrý aroma difuzér, AC/DC adaptér, Uživatelský manuál

**Esenciální oleje:** nejsou součástí dodávky

**Rozměry výrobku:** D 169 mm x V 121 mm

**Hmotnost výrobku:** 450 g

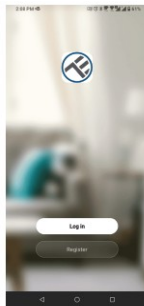


# POKyny

Stáhněte a nainstalujte si aplikaci **Tellur Smart** pro iOS nebo pro Android.



Po stažení vás aplikace vyzve k registraci vašeho zařízení k novému účtu. Zadejte vaši emailovou adresu a zvolte zemi, ve které žijete. K vašemu účtu si vytvořte Heslo a začněte používat Tellur Smart.



## Přidání nového zařízení

- Zapněte aroma Difuzér a zkontrolujte, zda LED kontrolka párování rychle bliká.
- Spusťte aplikaci a klikněte na přidat zařízení („Add Device“) v pravém horním rohu.



1. Vyberte kategorii malá domácí zařízení (Small home Appliances) a pak difuzér (Wi-Fi)
2. Vyberte WiFi síť 2,4 GHz a zadejte síťové heslo
3. Zkontrolujte, zda je zařízení v režimu párování a potvrzovací LED rychle bliká
4. Počkajte až zařízení bude přidáno
5. Po přidání zařízení jej můžete přejmenovat, nebo klikněte na hotovo („done“)

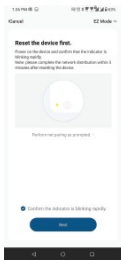
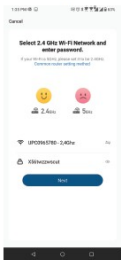
1.

2.

3.

4.

5.



- Jakmile je zařízení spárováno s aplikací Tellur Smart, můžete difuzér dálkově ovládat.

## Nezdařilo se přidání zařízení?

1. Zkontrolujte zda je zařízení zapnuto.
2. Zkontrolujte WiFi připojení vašeho telefonu,
3. Zkontrolujte, zda vaše zařízení je v režimu párování. Resetujte vaše chytré zařízení, abyste vstoupili do režimu párování. Viz kapitola „Jak zařízení resetovat“.
4. Zkontrolujte router a další nastavení:  
Pokud používáte dvou pásmový router, pro přidání zařízení vyberte pásmo 2,4 GHz. Také je nutné povolit vysílání routeru. Nastavte šifrování na WPA/PSK a druh ověření na AES, nebo obě hodnoty nastavte „auto“.
5. Zkontrolujte intenzitu WiFi signálu. Aby byl signál dostatečně silný, umístěte zařízení co nejbližší k routeru.
6. Bezdrátový režim by měl být 802.11.b/g/n.
7. Zkontrolujte, zda počet registrovaných zařízení v aplikaci nepřesahuje maximální počet (150).
8. Zkontrolujte, zda je v routeru povolena funkce filtrování MAC. Pokud ano, odstraňte zařízení ze seznamu a zkontrolujte, zda router neblokuje připojení zařízení.
9. Zkontrolujte, zda WiFi heslo a heslo v aplikaci jsou zadány správně.

### Režimy připojení EZ a AP:

Chytrá zařízení lze připojit ve dvou režimech:

EZ představuje ten nejjednodušší způsob připojení a povolení chytrého zařízení. Budete potřebovat zařízení, aktivní bezdrátovou síť s heslem pro připojení a aplikaci Tellur Smart nainstalovanou na smartphonu nebo na tabletu.

AP režim lze použít pro konfiguraci a povolení chytrého zařízení nejprve na smartphonu / tabletu a poté v síti WiFi.

### Jak zařízení resetovat?

1. Resetování aroma difuzéru

Aroma difuzér připojte k napájení, zásobník na vodu naplňte čistou vodou (v tomto kroku není zapotřebí přidávat esenciální olej). Na aroma difuzéru současně stiskněte obě tlačítka (osvětlení a mlha) na 5 vteřin až uslyšíte pípnutí. Kontrolka LED začne rychle blikat, což znamená, že zařízení přešlo do režimu EZ. V režimu EZ použijte stejný postup až kontrolka LED bude pomalu blikat, což znamená, že zařízení přešlo do AP režimu (a opačně).

### Jak přidat zařízení v režimu EZ?

1. Ujistěte se, že kontrolka LED rychle bliká.
2. Zkontrolujte, že mobilní telefon je připojen k WiFi.
3. V aplikaci Tellur Smart klepněte na „přidat zařízení“ („Add device“), zadejte heslo do WiFi.
4. V seznamu zařízení vyberte zařízení, které chcete přidat a spárovat.

### **Jak přidat zařízení v režimu AP?**

1. Zkontrolujte, zda kontrolka LED pomalu bliká.
2. V aplikaci Tellur Smart klikněte na „přidat zařízení“ a v horním pravém rohu vyberte režim AP. Nejprve jej připojte k hotspotu a pak jej připojte k WiFi síti.
3. Klepněte na „další“ a zařízení přidejte.

### **Jak mohu ovládat zařízení prostřednictvím 2G/3G/4G sítě?**

Pokud přidáváte zařízení poprvé, pak, jak zařízení, tak i smartphone musí být připojen ke stejné WiFi síti. Jakmile je zařízení úspěšně spárováno s aplikací Tellur Smart, můžete jej ovládat i přes síť 2G/3G/4G.

### **Jak mohu sdílet mé zařízení s ostatními členy rodiny?**

Spusťte aplikaci Tellur Smart, otevřete „Profile“ → „Device sharing“, klepněte na „Add sharing“ (přidat sdílení) a sdílejte zařízení s ostatními přidanými členy rodiny.

Poznámka: ostatní uživatelé musí mít na svých sdílených zařízeních nainstalovány aplikaci Tellur Smart.

### **Jak mohu spravovat zařízení sdílené s ostatními?**

Spusťte aplikaci Tellur Smart, otevřete „Profile“ → „Device Sharing“ → „Sharing Received“, pak můžete vyhledat zařízení sdílené s ostatními uživateli. Aplikace také umožňuje přidat k uživatelům poznámky nebo sdílení smazat dlouhým stiskem nebo přejetím prstem doleva.

## **Rychlý průvodce používáním Google Home pro ovládání**

### **Chytrá zařízení**

Před použitím Google Home pro ovládání vašich zařízení, zkontrolujte, zda splňujete následující podmínky:

Máte zařízení Google Home nebo zařízení Android s Google Assistant.

Máte nejnovější verzi aplikace Google Home.

Máte nejnovější verzi aplikace Google Home. (pouze pro Android)

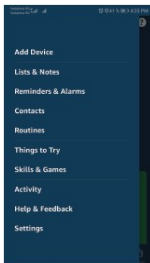
Jazyk zařízení je nastaven na English US.

Máte aplikaci Tellur Smart a příslušný účet.

Přidejte vaše zařízení do aplikace Tellur Smart (viz pokyny aplikace) – tuto část můžete přeskočit, pokud již máte nějaká zařízení přidána k vašemu účtu aplikace Tellur Smart. Ujistěte se, že názvy vašich zařízení lze snadno rozpoznat.

**Začlenění Alexy:**

1. V aplikaci Alexa vstupte do domácího menu.
2. Zvolte "Skills" / "Skills & Games".



3. Do vyhledávací lišty zadejte Tellur Smart.



4. Vyberte Tellur Smart a pro aktivaci Tellur Smart klikněte na „povolit“ („Enable“).

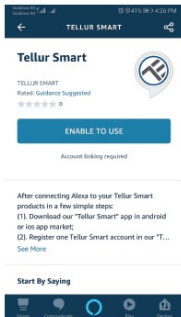
Zadejte heslo do vašeho účtu na Tellur Smart. Tímto krokem jste dokončili integraci s Alexou.

Aplikace Tellur Smart je nyní propojena s Alexou a nyní můžete hlasem ovládat vaše zařízení, která jsou přidána do aplikace Tellur Smart. Nezapomeňte, že pokud vaše zařízení přejmenujete, je vhodné použít jednoduché jméno, aby vás Alexa rozpoznala.

Pro ovládání vašich chytrých zařízení pomocí Alexy, používejte jednoduché a stručné příkazy.

Zde je několik příkladů příkazů pro Tellur aroma difuzér:

- „Alexa, zapni aroma difuzér“
- „Alexa, vypni aroma difuzér“
- „Alexa, rozsviť aroma difuzér“
- „Alexa, zhasni aroma difuzér“



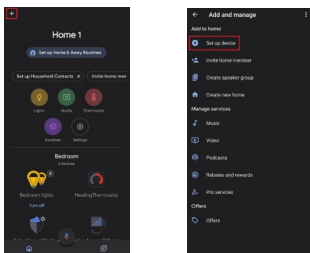
## Integrace Google Home

Před použitím Google Home pro ovládání vašich zařízení, zkontrolujte, zda splňujete následující podmínky:

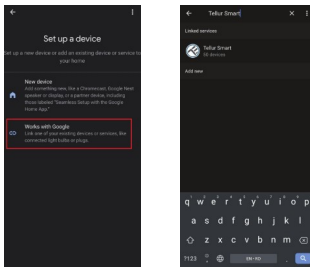
- Máte zařízení Google Home nebo zařízení Android s Google Assistant.
- Máte nejnovější verzi aplikace Google Home.
- Máte nejnovější verzi aplikace Google Home. (pouze pro Android)
- Máte aplikaci Tellur Smart a příslušný účet.
- Přidejte vaše zařízení do aplikace Tellur Smart (viz pokyny aplikace) – tuto část můžete přeskočit, pokud již máte nějaká zařízení přidána k vašemu účtu aplikace Tellur Smart. Ujistěte se, že názvy vašich zařízení lze snadno rozpoznat.

## Propojení účtu v Home Control

1. Otevřete domácí stránku Google Home a klepněte na „+“.



2. Stiskněte přidat nový („Add new“), do vyhledávacího pole zadejte Tellur Smart a aplikaci vyberte ze seznamu. Dále vyberte vaši oblast, zadejte své heslo k Tellur Smart účtu a klepněte na připojit nyní („Link now“). Po přiřazení místností k zařízením, se vaše zařízení zobrazí v seznamu na stránce Home Control.



Nyní můžete ovládat vaše chytrá zařízení pomocí Google Home. Například k ovládní aroma difuzéru jsou podporovány následující příkazy:

- „Ok Google, vypni aroma difuzér“.
- „Ok Google, zapni aroma difuzér“.
- „Ok Google, vypni osvětlení aroma difuzéru“.
- „Ok Google, zapni osvětlení aroma difuzéru“.





## INFORMACE O LIKVIDACI A RECYKLOVÁNÍ

Přeškrtnutý symbol nádoby na odpad na vašem výrobku, bateriích, brožuru nebo na obalovém materiálu vás upozorňuje, že elektronická zařízení a baterie musí být na konci své životnosti likvidovány odděleně; nesmí být likvidovány společně s komunálním odpadem. Je na odpovědnosti uživatele likvidovat zařízení prostřednictvím sběrných dvorů nebo služeb, které se zabývají separací a likvidací elektrického a elektronického odpadu (WEEE) a baterií ve shodě s místními zákony. Správný sběr a recyklace vašeho vysloužilého zařízení pomáhá zajistit recyklaci EEE odpadu způsobem, který šetří cenné materiály a chrání zdraví a životní prostředí. Nesprávná manipulace, náhodné rozbití, poškození nebo nesprávná recyklace na konci životnosti zařízení může být škodlivá pro zdraví a životní prostředí.



### ABN Systems International

- Str. Marinariilor, nr.29  
Sector 1, Bucuresti, Romania
- 004.021.233.09.95
- office@tellur.com  
office@abnsystems.ro
- www.tellur.com

# Prohlášení o shodě

My, ABN SYSTEMS INTERNATIONAL S.R.L. Bucharest, Sector 1, Marinariilor street, nr. 31, prohlašujeme na vlastní odpovědnost, že níže uvedený výrobek:

**Popis výrobku: WiFi Chytrý aroma Difuzér, 300 ml, LED, Brown**  
**Značka: Tellur**  
**Kód výrobku: TLL331101**

Neohrožuje život, zdraví, bezpečnost při práci, nemá negativní dopady na životní prostředí a odpovídá standardům uvedeným v prohlášení o shodě výrobce.

Tento výrobek je v souladu s následujícími standardy a nebo s normativními dokumenty.

**RED – 2014/53/EU**

**Použité standardy:**

**EMC: ETSI EN 301 489-1 V2.2.0 (2017-03)**

**ETSI EN 301 489-17 V3.2.0 (2017-03)**

**Rádio: ETSI EN 300 328 V2.1.1 (2016-11)**

**Zdraví: EN 62479:2010**

**Bezpečnost: EN 60950-1:2006+A11:2009+A1:2010+A12:2011+A2:2013**

**RoHS – 2011/65/EU (RoHS 2.0)**

Výrobek je od roku 2019 nositelem označení CE.

Jméno: George Barbu  
Funkce: generální manažer

Místo a datum: Bucharest, 10-06-2019  
Podpis:

